

平行，其外侧衬锯齿状的褐边，但锯齿较浅而模糊；翅后缘在内、外带之间的区域也为黄绿色；中室中部有 1 个小褐点，中室横脉纹细，褐色，呈细弧形内凹。后翅浅黄褐色，端半部散布细小的褐色鳞片。

**雄性外生殖器：**背兜窄长；爪形突宽而长，凹槽状，末端圆；颚形突基半部宽大，端半部较骨化，细长，末端尖；抱器瓣狭长，端部腹缘有 1 枚细长的弯钩状突起；抱器腹宽，超过抱器瓣长度之半，端部延伸为 1 棍棒状突起；阳茎端基环盾状；阳茎细，明显比抱器瓣短，有细小的角状器。囊形突短，略呈三角形。

**雌性外生殖器：**第 8 背板后缘凹而简单；囊导管中等长，基半部一侧较骨化；囊体基部除囊突外还有 1 条骨化的长带。

**幼虫：**头部无次生刚毛，表面粗糙，P2 毛比 P1 毛更接近颅中线。下唇缺刻相对深，前唇基有褶。上颚切区边缘光滑。吐丝器中等长。身体上的次生刚毛不均匀，大多在原生刚毛的位置上，常在疣突上。无前胸腺。第 1 和第 8 腹节没有背瘤，臀足不退化。

**寄主植物：**槭树 *Acer diabolicum*。

**观察标本：**湖北神农架 900m, 1♀, 1981.VI.18.

**分布：**湖北（神农架）、陕西（太白山）；日本，朝鲜。

### 13. 绿舟蛾属 *Cyphanta* Walker, 1865

*Cyphanta* Walker, 1865, *List specimens lepid. Insects Colln. Br. Mus.* 33 : 856.

Type species: *Cyphanta xanthochlora* Walker, 1865.

两性触角线状。下唇须长，上举，略超过头顶，第 1、2 节腹面被密集的短毛。翅绿色，前翅前缘直。其余特征似广舟蛾属。

#### 分种检索表

1. 前翅有 1 条宽横带；♂抱器腹近端部有 2 枚指状突 ..... 褐带绿舟蛾 *C. xanthochlora*  
前翅无横带；♂抱器腹近端部只有 1 枚指状突 ..... 褐斑绿舟蛾 *C. chortochroa*

#### (33) 褐带绿舟蛾 *Cyphanta xanthochlora* Walker, 1865 (图 47, 图版 I : 6)

*Cyphanta xanthochlora* Walker, 1865, *List specimens lepid. Insects Colln. Br. Mus.* 33 : 856.

♂体长 21 mm, 翅展 55 mm。下唇须暗黄褐色，第 1、2 节腹面的短毛橘黄褐色。触角暗黄褐色。头部有黑褐色的直立短毛簇。前胸绿色，中后胸棕褐色。腹部黄色，背面有褐色毛。前翅绿色，中室内有 1 枚褐色小点，中室端有稍大的另 1 枚；1 条由棕色与黄色混杂组成的宽横带从近顶角处斜伸到翅的后缘中部，然后折向斜上方延伸到翅基

部，该横带的内缘形成明显的棕色边，在翅后缘的部分则全为黑褐色；前缘脉黄褐色；外缘弧形，臀角不明显；缘毛绿色。后翅黄色，外缘区散生褐色鳞片，形成松散的宽带；缘毛黄色。

**雄性外生殖器：**背兜窄；爪形突较短，凹槽状；颚形突粗壮，向上曲；抱器瓣狭长，端部圆；抱器腹长，超过抱器瓣长度的 $2/3$ ，其中部有1长方形板状突起，该突起的上缘密布短毛，抱器腹的末端有2枚指状突起，其中外侧1枚大而端圆，内侧1枚小而端尖；阳茎与抱器瓣长度相当，末端边缘具细齿，中部有1组密集的小钉状突起；囊形突短宽。

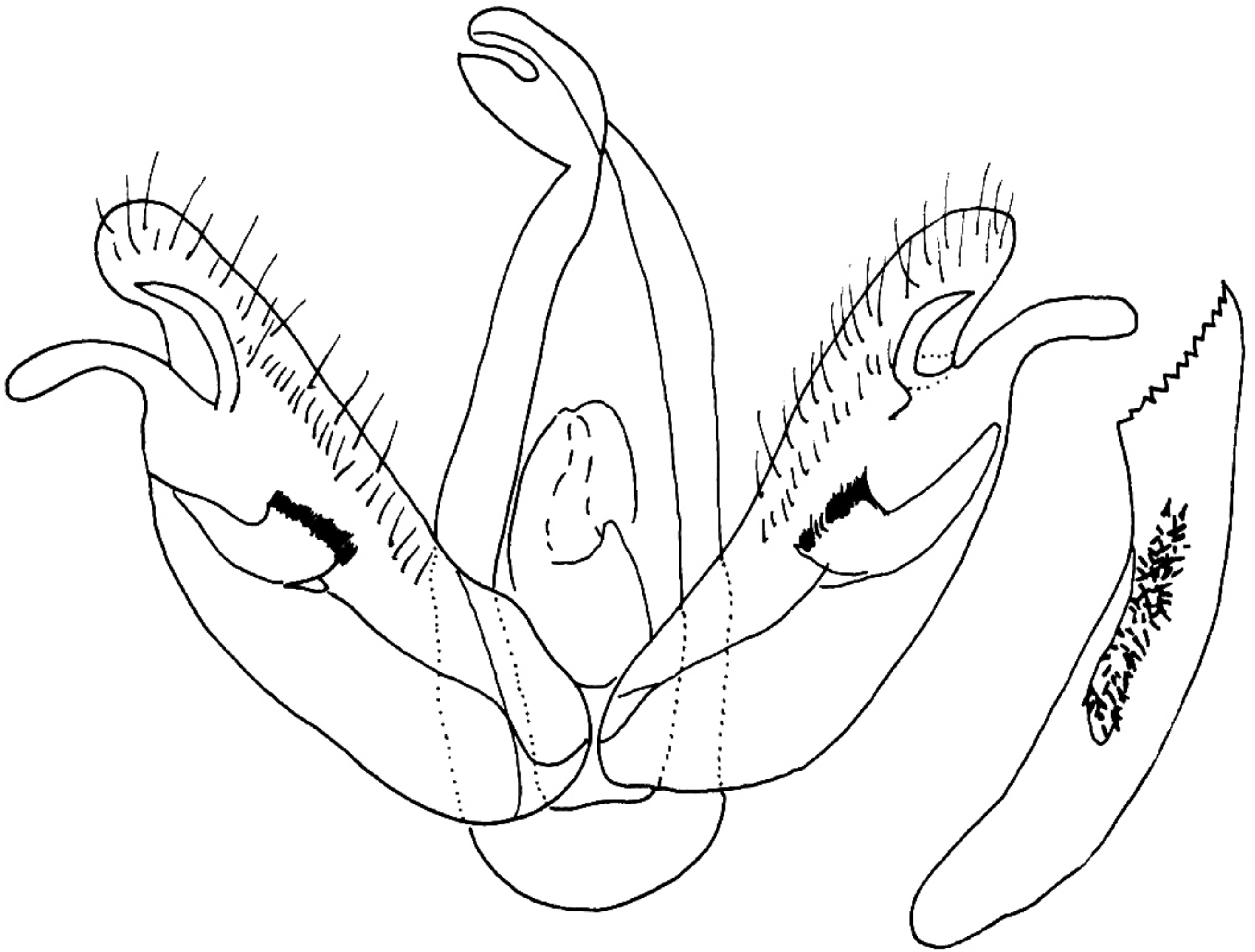


图 47 褐带绿舟蛾 *Cyphanta xanthochlora* Walker 的雄性外生殖器

**观察标本：**云南云龙漕涧 2460m, 1 ♂, 1999.VI.9; 西藏 1 ♂, 1986。

**分布：**四川（大凉山）、云南（大理、云龙）、西藏；尼泊尔，锡金，缅甸，越南。

(34) 褐斑绿舟蛾 *Cyphanta chortochroa* Hampson, [1893] (图 48, 图版 I : 7)

*Cyphanta chortochroa* Hampson, [1893], *Fauna Br. India (Moths)* 1 : 175.

♂体长 20 mm, 翅展 45 mm。下唇须黄褐色，第 1、2 节腹面的短毛浅黄色。触角